

Prestel KB-IP10

Панель управления для PTZ камер



РУКОВОДСТВО ПОЛЬЗОВАТЕЛЯ

Благодарим вас за покупку нашей продукции. Если у вас есть какие-либо вопросы или потребности, пожалуйста, не стесняйтесь обращаться к нам. Цель этого раздела — убедиться, что пользователи смогут правильно эксплуатировать продукт с помощью данного руководства, чтобы избежать потенциальных опасностей или потери имущества. Пожалуйста, внимательно прочтите руководство по продукту перед использованием и сохраните его для дальнейшего использования.

Содержание, описанное в этом руководстве, может отличаться от версии, которую вы используете в настоящее время. Если у вас возникнут вопросы при использовании этого руководства, пожалуйста, обратитесь в нашу службу технической поддержки. Содержание этого руководства будет периодически обновляться, и компания оставляет за собой право делать это без дополнительного уведомления.

I . Обзор продукта

1.1 Краткое описание

Эта панель управления предлагает широкий спектр функций, что делает ее идеальной для многосетевых систем PTZ-камер в различных условиях, таких как мероприятия среднего и крупного масштаба, школы, больницы, отели, жилые районы, фабрики и цеха. Она позволяет быстро реализовать единое управление LAN ONVIF для бесшовного мониторинга и управления всей сетью камер. Устройство оснащено 7-дюймовым емкостным сенсорным экраном с разрешением 1024x600, что позволяет просматривать камеры в реальном времени. Благодаря разнообразным функциям на базе системы Android 11, оно поддерживает декодирование H.264/H.265 и предлагает различные варианты компоновки видеостены, поддерживая одновременный просмотр до 9 видеопотоков с камер.

Через выход HDMI можно создавать комбинации видеостены 2x2, 3x3 или отображение одиночной камеры на устройствах отображения. Клавиатура полностью поддерживает управление предустановками, фокусом, зумом и экспозицией.

1.2 Характеристики продукта

- (1) Поддерживает декодирование H.264 / H.265
- (2) Поддерживает видеостену 3x3
- (3) Поддерживает несколько протоколов, включая Onvif 2.8 / IP Visca / Sony Visca
- (4) Поддерживает запись видео и захват изображения с камер
- (5) Поддерживает добавление до 2048 устройств
- (6) Поддерживает обновление ПО через внешнее хранилище
- (7) Поддерживает управление через внешнюю клавиатуру или мышь
- (8) Поддерживает расширение пространства для записи и захвата изображения через карту TF
- (9) Поддерживает управление PTZ с возможностью установки и вызова предустановок и других функций
- (10) Поддерживает поиск IP-камер в подсети через сканирование сети

1.3 Особенности продукта

- (1) Поддерживает стандартный протокол ONVIF со встроенной функцией поиска, позволяя легко подключать и управлять любой совместимой сетевой камерой.
- (2) Поддерживает стандарты PoE 802.3af / 802.3at / 802.3bt, обеспечивая питание и сетевое подключение через один кабель.
- (3) Удобный интерактивный интерфейс, простой для понимания и эксплуатации, позволяющий любому управлять камерами с минимальным обучением.
- (4) Оснащен 7-дюймовым сенсорным экраном, обеспечивая большое дисплейное пространство для предпросмотра нескольких видеопотоков с камер, облегчая управление.
- (5) Поддерживает до четырех режимов подключения, включая RS232/RS422/RS485 и сетевые протоколы.
- (6) Выход HDMI позволяет передавать видеопотоки с клавиатуры на более крупные устройства отображения, такие как мониторы или телевизоры.

II. Описание интерфейсов продукта

2.1 Описание интерфейсов



№	Название	Описание интерфейса
1	Слот для карты Micro SD/TF	Слот для карты Micro SD для расширения емкости хранения видео
2	Интерфейс USB	Порт USB 2.0
3	Интерфейс RS485/422/232	Один RS485/RS422 (RJ45), один RS232 (RJ45)
4	Выход HDMI	Один выход HDMI
5	Сетевой интерфейс	Сетевой интерфейс RJ45
6	Разъем питания	Стандартный разъем питания 5.5/2.1, DC 12B2A ($\pm 10\%$)
7	Выключатель питания	Выключатель питания

III. Описание функций кнопок



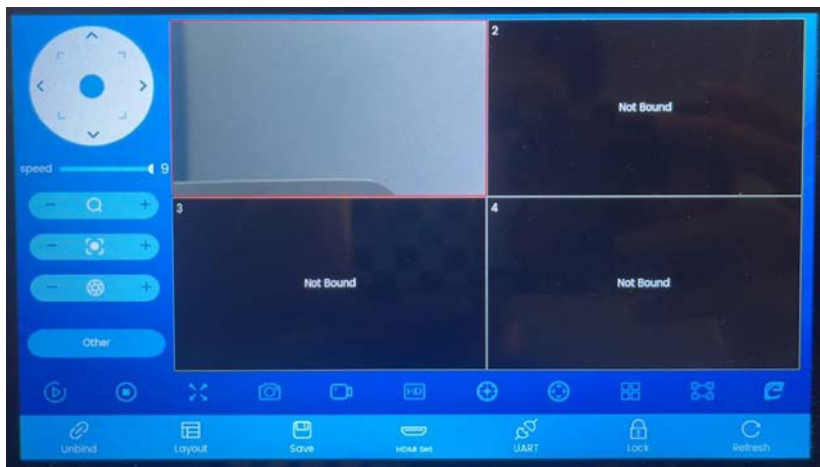
3.1 Описание функциональных клавиш



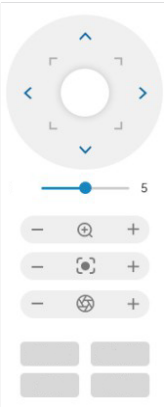













Область функций камеры	BRIGHT +	Яркость подсветки +	BACKLIGHT OFF	Компенсация задней подсветки Выкл.
	BRIGHT -	Яркость подсветки -	SET SCENE	Установить сцену
	PATROL	Патрулирование	CALL SCENE	Вызвать сцену
	AUTO FOCUS	Автофокус	SET PRESET	Установить позицию предустановки
	BACKLIGHT ON	Компенсация задней подсветки Вкл.	CALL PRESET	Вызвать позицию предустановки

3.1 Описание функциональных клавиш (продолжение)

Область функций камеры			Область функций регулятора		
Самовозвратный регулятор	Ручная фокусировка	CLEAR	Очистить	P/T SPEED	Скорость поворотного устройства
NEAR	Фокус ближе	SETUP	Страница настроек	IRIS	Регулировка диафрагмы
FAR	Фокус дальше	LOCK	Блокировка экрана	AUTO EXPOSURE	Автоматическая экспозиция
SCENE 1-6	Быстрая сцена Цифры 1-9	HOME	Вызвать домашнюю предустановку	R/B GAIN	Усиление красного/синего
Numeric keys	Цифровые клавиши	HELP	Страница справки	AUTO WB	Автоматический баланс белого

3.2 Инструкции по управлению поворотным устройством



Область функций камеры		Область функций видеостены		Область функций камеры	
	Начать воспроизведение		Сохранить видеостену		Виртуальный джойстик
	Приостановить воспроизведение		Полноэкранный режим		Скорость поворотного устройства
	Завершить воспроизведение		Переключение битрейта		Зум + -
	Захват экрана		Настройка HDMI		Фокус + -
	Запись с камеры		Спецификации видеостены		Диафрагма + -
	Разъединение кадра		Веб-страница камеры		
	Блокировка кадра		Сбросить видеостену		
			Руководство пользователя		

3.3 Инструкции по вращению джойстика

Операция	Результат	Операция	Результат	Операция	Результат
	Вверх		Вниз		Влево
Операция	Результат	Операция	Результат	Операция	Результат
	Вправо		ЗУМ +		ЗУМ -

Джойстик [Вверх Вниз Влево Вправо]: Управляет панорамированием и наклоном поворотного устройства.
Джойстик [Вращение Влево Вправо]: Вращение джойстика для функции зума; поворот вправо для приближения (увеличения изображения), поворот влево для отдаления (уменьшения изображения).

IV. Подключение, поиск и управление

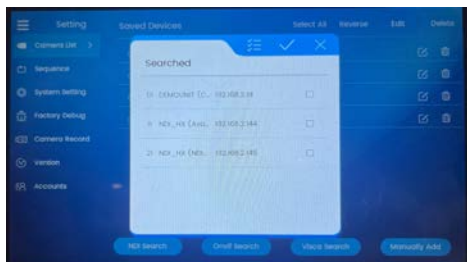
Добавление камеры через поиск NDI

- (1) **Login to the system** - Вход в систему: Используйте правильную учетную запись и пароль для аутентификации и доступа к домашней странице системы сетевой панели управления.
- (2) **Navigate to the settings page** - Переход на страницу настроек: На домашней странице системы нажмите кнопку "Настройки", чтобы войти на страницу настроек.
- (3) **Select camera list** - Выбор списка камер: На странице настроек выберите опцию "Список камер".
- (4) **Choose search method** - Выбор метода поиска: На странице списка камер выберите метод поиска, выбрав "Поиск NDI" в зависимости от поддерживаемого камерой протокола.
- (5) **NDI Search** - Поиск NDI: Нажмите на "Поиск NDI", и система начнет поиск доступных устройств камер через протокол NDI, отображая результаты в виде списка.
- (6) **Check cameras** - Отметка камер: В списке результатов поиска отметьте камеры, которые вы хотите добавить.
- (7) **Add camera** - Добавление камеры: Нажмите кнопку плюс (+) в списке, чтобы начать добавление выбранных камер.
- (8) **Obtain Ptsip URL** - Получение Ptsip URL: Панель управления автоматически получит IP-адрес выбранных камер и соответствующий Ptsip URL через протокол NDI для последующих операций управления.
- (9) **Enter camera alias** - Ввод псевдонима камеры: Пользователи могут опционально ввести псевдоним камеры в

качестве пользовательского идентификатора; псевдоним может оставаться пустым.

(10) **Confirm addition** - Подтверждение добавления: После ввода псевдонима камеры нажмите кнопку "Подтвердить", чтобы завершить процесс добавления.

(11) **Display addition results** - Отображение результатов добавления: После успешного добавления информация о камере будет отображена в сохраненном списке устройств.



Добавление камеры через поиск Onvif

(1) **Login to the system** - Вход в систему: Используйте правильную учетную запись и пароль для аутентификации и доступа к домашней странице системы сетевой панели управления.

(2) **Navigate to the settings page** - Переход на страницу настроек: На домашней странице системы нажмите кнопку "Настройки", чтобы войти на страницу настроек.

(3) **Select camera list** - Выбор списка камер: На странице настроек выберите опцию "Список камер".

(4) **Choose search method** - Выбор метода поиска: На странице списка камер выберите метод поиска, выбрав "Поиск NDI / Поиск ONVIF / Поиск Visca" в зависимости от поддерживаемого камерой протокола.

(5) **Search for cameras** - Поиск камер: После нажатия "Поиск ONVIF" система начнет сканирование камер, отображая результаты в списке результатов поиска.

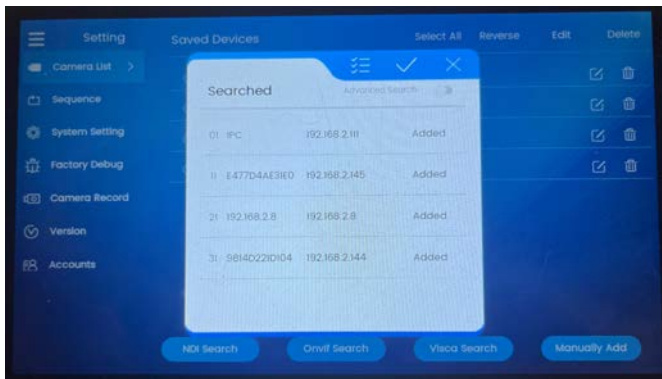
(6) **Check cameras** - Отметка камер: В списке результатов поиска отметьте камеры, которые вы хотите добавить.

(7) **Add camera** - Добавление камеры: Нажмите кнопку плюс (+) в списке, чтобы начать добавление выбранных камер.

(8) **Enter camera information** - Ввод информации о камере: В интерфейсе добавления камеры введите имя камеры, а также учетную запись и пароль камеры (обычно admin/admin).

(9) **Confirm addition** - Подтверждение добавления: После ввода информации о камере нажмите кнопку "Подтвердить", чтобы завершить процесс добавления.

(10) **Display addition results** - Отображение результатов добавления: После успешного добавления информация о добавленных камерах будет отображена в сохраненном списке устройств.



Добавление камеры через поиск Visca

- (1) **Login to the system** - Вход в систему: Используйте правильную учетную запись и пароль для аутентификации и доступа к домашней странице системы сетевой панели управления.
- (2) **Navigate to the settings page** - Переход на страницу настроек: На домашней странице системы нажмите кнопку "Настройки", чтобы войти на страницу настроек.
- (3) **Select camera list** - Выбор списка камер: На странице настроек выберите опцию "Список камер".
- (4) **Choose search method** - Выбор метода поиска: На странице списка камер выберите метод поиска, выбрав "Поиск Visca", который основан на протоколе Sony Visca, так как он поддерживает функцию поиска.
- (5) **Visca search** - Поиск Visca: Нажмите на "Поиск Visca", и система начнет сканирование доступных устройств камер через протокол Sony Visca, представляя результаты в формате списка.
- (6) **Check cameras** - Отметка камер: В списке результатов поиска отметьте камеры, которые вы хотите добавить.
- (7) **Add camera** - Добавление камеры: Нажмите кнопку плюс (+) в списке, чтобы начать добавление выбранных камер.
- (8) **Obtain Ptsip URL** - Получение Ptsip URL: Панель управления автоматически получит IP-адрес выбранных камер и соответствующий Ptsip URL через протокол Visca для последующих операций управления.
- (9) **Enter camera alias** - Ввод псевдонима камеры: Пользователи могут опционально ввести псевдоним камеры в качестве пользовательского идентификатора; псевдоним может оставаться пустым.
- (10) **Confirm addition** - Подтверждение добавления: После ввода псевдонима камеры нажмите кнопку "Подтвердить", чтобы завершить процесс добавления.
- (11) **Display addition results** - Отображение результатов добавления: После успешного добавления информация о добавленных камерах будет отображена в сохраненном списке устройств.

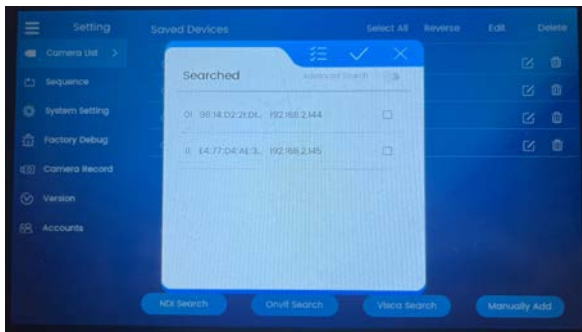
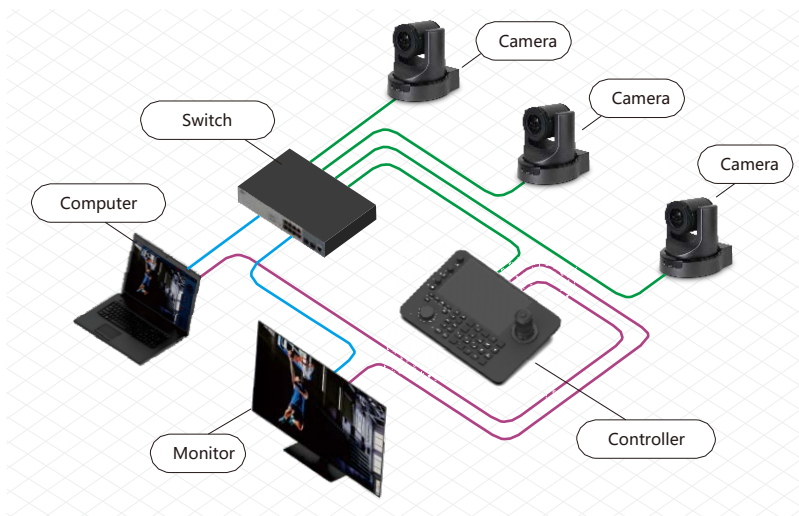


Схема подключения в сетевом режиме

Сетевая панель управления может подключаться к нескольким камерам через сеть, позволяя пользователям управлять перемещением, фокусом и другими функциями камер с помощью кнопок или джойстика на панели. Одновременно видеопоток с камер передается по сети на панель управления, которая выводит его через HDMI на мониторы или дисплеи, позволяя пользователям наблюдать и просматривать потоки с нескольких камер в реальном времени.

Процесс подключения и реализации следующий:

1. Подключите сетевую панель управления: Используйте кабель Ethernet для подключения сетевой панели управления к коммутатору.
2. Подключите камеры: Подключите несколько камер к доступным портам на коммутаторе с помощью кабелей Ethernet.
3. Настройте сетевые параметры: Убедитесь, что сетевая панель управления, коммутатор и камеры находятся в одной локальной сети и могут взаимодействовать друг с другом.
4. Добавьте камеры: Настройте IP-адрес, протокол управления и другую необходимую информацию для каждой камеры на сетевой панели управления.



V. Основные операции

5.1 Установка / Вызов предустановок

Используя функцию предустановок, пользователи могут быстро позиционировать камеру в заранее установленные местоположения, облегчая мониторинг и контроль различных сцен.

- (1) **Login to the system** - Вход в систему: Используйте правильную учетную запись и пароль для аутентификации и доступа к домашней странице системы сетевой панели управления.
- (2) **Enter PTZ mode** - Вход в режим PTZ: На домашней странице системы нажмите кнопку "Режим PTZ", чтобы войти в интерфейс управления PTZ.
- (3) **Add camera to the video wall** - Добавление камеры на видеостену: В списке камер слева в интерфейсе управления PTZ нажмите и удерживайте камеру, затем перетащите ее в соответствующую область видеостены, чтобы добавить камеру в конкретную видеостену.
- (4) **Select camera** - Выбор камеры: Нажмите на область видеостены добавленной камеры, чтобы выбрать

камеру, которой вы хотите управлять.

(5) **Start preview** - Начало предпросмотра: Нажмите кнопку воспроизведения, чтобы начать предпросмотр видеопотока выбранной камеры.

(6) **Access preset list** - Доступ к списку предустановок: Нажмите кнопку предустановки, чтобы войти в список предустановок слева.

(7) **Add preset** - Добавление предустановки: В интерфейсе списка предустановок нажмите кнопку "Добавить предустановку", введите номер и имя предустановки, затем нажмите кнопку сохранения, чтобы добавить предустановку в список.

(8) **Replace existing preset (optional)** - Замена существующей предустановки (опционально): Если предустановка уже существует, нажатие кнопки замены перезапишет текущую позицию и сохранит новые настройки.

(9) **Call preset** - Вызов предустановки: В списке предустановок нажмите кнопку "Вызвать", чтобы активировать указанную предустановку, и камера автоматически переместится в позицию предустановки.

(10) **Edit preset** - Редактирование предустановки: В списке предустановок нажмите кнопку "Редактировать", чтобы перенастроить предустановку, например, изменить имя предустановки или скорректировать ее позицию.

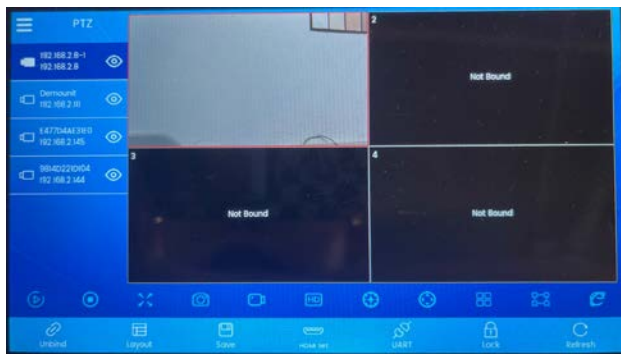


5.2 Захват экрана

Нажатием кнопки захвата экрана пользователи могут быстро зафиксировать момент с видеопотока камеры, записывая важные сцены или события. Захваченные изображения могут кратковременно отображаться в интерфейсе предпросмотра, позволяя пользователям подтвердить результат захвата. Кроме того, пользователи могут просматривать все сделанные снимки в разделе фотографий в меню настроек записи камеры для дальнейшего ознакомления и управления.

(1) **Login to the system** - Вход в систему: Используйте правильную учетную запись и пароль для аутентификации и доступа к домашней странице системы сетевой панели управления.

- (2) **Enter PTZ mode** - Вход в режим PTZ: На домашней странице системы нажмите кнопку "Режим PTZ", чтобы войти в интерфейс управления PTZ.
- (3) **Select camera** - Выбор камеры: В интерфейсе управления PTZ нажмите на камеру, чтобы выбрать ту, которой вы хотите управлять.
- (4) **Start preview** - Начало предпросмотра: Нажмите кнопку воспроизведения, чтобы начать предпросмотр видеопотока выбранной камеры.
- (5) **Capture snapshot** - Захват снимка: Нажмите кнопку захвата на экране предпросмотра, чтобы сделать снимок. Захваченное изображение временно отобразится на экране для предпросмотра.
- (6) **View snapshot results** - Просмотр результатов захвата: Пользователи могут перейти на страницу фотографий в разделе записи камеры в меню настроек, чтобы просмотреть захваченные изображения. На этой странице будет отображен список всех сделанных снимков.

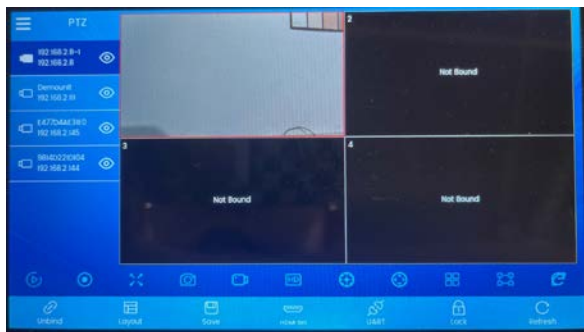


5.3 Запись экрана

Нажатием кнопки записи пользователи могут быстро начать запись видеопотока камеры, остановить запись и сохранить видео при повторном нажатии кнопки. Записанные видео можно просматривать и управлять ими в разделе записи в меню настроек записи камеры. Операция записи позволяет пользователям захватывать важные материалы наблюдения, облегчая последующее воспроизведение и просмотр.

- (1) **Login to the system** - Вход в систему: Используйте правильную учетную запись и пароль для аутентификации и доступа к домашней странице системы сетевой панели управления.
- (2) **Enter PTZ mode** - Вход в режим PTZ: На домашней странице системы нажмите кнопку "Режим PTZ", чтобы войти в интерфейс управления PTZ.

- (3) **Select camera** - Выбор камеры: В интерфейсе управления PTZ нажмите на камеру, чтобы выбрать ту, которой вы хотите управлять.
- (4) **Start preview** - Начало предпросмотра: Нажмите кнопку воспроизведения, чтобы начать предпросмотр видеопотока выбранной камеры.
- (5) **Start recording** - На экране предпросмотра нажмите кнопку записи, чтобы начать запись. Статус кнопки изменится во время записи, указывая на то, что она выполняется.
- (6) **Stop recording** - Остановка записи: Повторное нажатие кнопки записи остановит запись и сохранит записанное видео. Статус кнопки вернется в состояние остановленной записи.
- (7) **View recordings** - Просмотр записей: Пользователи могут перейти на страницу записи в разделе записи камеры в меню настроек, чтобы просмотреть записанные видео. На этой странице будет отображен список всех записанных видео.



5.4 Обновление

Пользователи могут удобно обновить ПО панели управления до новой версии, сохранив файл обновления APK на внешнем накопителе и выполнив операцию обновления на панели. Процесс обновления помогает пользователям поддерживать панель управления в актуальном состоянии, одновременно улучшая функциональность и производительность, что приводит к улучшению пользовательского опыта.

- (1) **Prepare External Storage** - Подготовьте внешний накопитель: Сначала подготовьте внешнее запоминающее устройство, отформатированное в FAT32. Сохраните файл APK, предназначенный для обновления, в корневом каталоге внешнего накопителя.
- (2) **Insert External Storage** - Вставьте внешний накопитель: Вставьте подготовленный внешний накопитель в порт USB на задней панели клавиатуры. Это позволит клавиатуре прочитать файлы обновления с внешнего

накопителя.

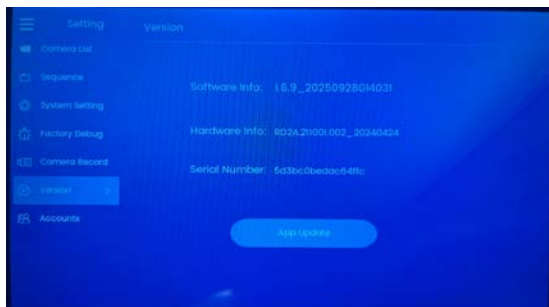
(3) **Switch to Version Information Page** - Переключитесь на страницу информации о версии: Перейдите на страницу настроек на клавиатуре и войдите на страницу информации о версии. Эта страница обычно отображает текущую версию ПО и аппаратного обеспечения клавиатуры.

(4) **Begin Upgrade** - Начните обновление: На странице информации о версии нажмите кнопку "Обновление приложения", чтобы начать чтение файлов обновления клавиатурой с внешнего накопителя.

(5) **Read Upgrade File** - Чтение файла обновления: Клавиатура читает файл обновления APK с внешнего накопителя. Если чтение успешно, клавиатура будет готова начать процесс установки.

(6) **Install Upgrade** - Установка обновления: Клавиатура запускает программу установки файла обновления. В течение этого процесса клавиатура может несколько раз перезагрузиться для завершения обновления.

(7) **Complete Installation** - Завершение установки: После завершения процесса установки клавиатура перезагрузится. На этом этапе операция обновления завершена, и клавиатура будет работать с новой версией APK.



5.5 Добавление последовательного порта

Выбрав подходящий протокол последовательного порта, введя адресный код и предоставив RTSP URL, пользователи могут успешно настроить и добавить камеры последовательного порта, обеспечивая управление PTZ и мониторинг камеры.

1. **Login to the system** - Вход в систему: Используйте правильную учетную запись и пароль для аутентификации и доступа к домашней странице системы сетевой панели управления.
2. **Enter PTZ mode** - Вход в режим PTZ: На домашней странице системы нажмите кнопку "Режим PTZ", чтобы войти в интерфейс управления PTZ.
3. **Set up serial port camera** - Настройка камеры последовательного порта: В интерфейсе управления PTZ

нажмите кнопку "Последовательный порт", чтобы развернуть левую страницу редактирования последовательного порта.

4. **Select serial port protocol** - Выбор протокола последовательного порта: На странице редактирования последовательного порта выберите протокол последовательного порта, варианты включают Pelco-D, Pelco-P и Visca.

5. **Input address code** - Ввод адресного кода: Введите адресный код камеры в зависимости от выбранного протокола последовательного порта, чтобы однозначно идентифицировать каждую камеру последовательного порта.

6. **Input RTSP URL** - Ввод RTSP URL: Введите RTSP URL камеры для доступа и управления потоком RTSP.

7. **Save settings** - Сохранение настроек: Нажмите кнопку сохранения, чтобы завершить настройку и добавление камеры последовательного порта.

5.6 Другие особенности

[Unlink] - [Отсоединить]: Нажатие кнопки отсоединения отключит камеру от зоны видеостены, так что камера больше не будет ассоциирована с этой областью видеостены.

[Specifications] - [Спецификации]: Нажатие кнопки спецификаций позволяет переключить количество окон на видеостене, поддерживая конфигурации 1x1, 2x2 и 3x3, с макетом по умолчанию, установленным на 2x2.

[Save] - [Сохранить]: Нажатие кнопки сохранения навсегда сохранит связь всех текущих видеопотоков камер с областью видеостены, гарантируя, что предыдущие ассоциации будут автоматически восстановлены после перезапуска устройства.

[HDMI Settings] - [Настройки HDMI]: Нажатие кнопки настроек HDMI позволяет выводить текущую видеостену или видеопоток камеры через интерфейс HDMI OUT, проецируя изображение на внешние устройства отображения.

[Settings] - [Настройки]: Нажатие кнопки настроек перейдет на страницу настроек для конфигурации параметров устройства и системных настроек.

[Reset] - [Сбросить]: Нажатие кнопки сброса восстановит последние сохраненные данные на видеостене, отменив любые временные изменения и вернув ее в предыдущее сохраненное состояние.

[Lock] - [Блокировка]: Нажатие кнопки блокировки переведет программу в режим заставки, потребуется длительное нажатие для разблокировки перед выполнением любых операций. Внешние устройства отображения для трансляции HDMI останутся незатронутыми.

[Help] - [Справка]: Нажатие кнопки справки отобразит полезные подсказки или перейдет в интерфейс справки, предоставляя руководство пользователя и инструкции по эксплуатации.

5.7 Другие функции

[Play] - [Воспроизведение]: Нажмите кнопку воспроизведения, чтобы отобразить адаптированное изображение выбранного окна видеостены; камера должна поддерживать протокол RTSP и соответствующую адаптацию.

[Pause] - [Пауза]: Нажмите кнопку паузы, чтобы заморозить текущее изображение, сохраняя его состояние без закрытия отображения.

[Stop] - [Стоп]: Нажмите кнопку остановки, чтобы прекратить текущее воспроизведение изображения, что приведет к закрытию отображения.

[Resolution] - [Разрешение]: Нажмите кнопку разрешения, чтобы переключить поток воспроизведения текущего окна; основной поток для качества HD, и субпоток для качества SD.

[Auto Focus] - [Автофокус]: На боковой панели под кнопкой PTZ нажмите кнопку автофокуса, чтобы переключить режим фокусировки камеры и активировать функцию автофокусировки.

[Auto Exposure] - [Автоэкспозиция]: На боковой панели под кнопкой PTZ нажмите кнопку автоэкспозиции, чтобы переключить режим экспозиции камеры и включить автоматическую экспозицию.

[Reset] - [Сброс]: На боковой панели под кнопкой PTZ нажмите кнопку сброса, чтобы восстановить настройки фокуса, экспозиции и другие настройки камеры по умолчанию, отменив предыдущие корректировки.

[Others] - [Другие]: На боковой панели под кнопкой PTZ переключитесь на страницу функций [Другие].

[Scan / Stop Scan] - [Сканирование / Остановить сканирование]: Нажмите кнопку сканирования, чтобы включить режим патрулирования камеры, позволяя автоматическое горизонтальное или вертикальное сканирование по заданному пути; нажмите кнопку остановки сканирования, чтобы остановить режим патрулирования и оставить камеру в текущем положении.

[Cruise / Stop Cruise] - [Патрулирование / Остановить патрулирование]: Нажмите кнопку патрулирования, чтобы запустить режим патрулирования камеры, позволяя автоматическое патрулирование по заранее заданному пути; нажмите кнопку остановки патрулирования, чтобы прекратить патрулирование и сохранить текущее положение.

[Restart] - [Перезагрузка]: Нажмите кнопку перезагрузки, чтобы перезагрузить камеру, восстановив нормальный рабочий статус.

[++] - [++] :Пользовательская кнопка команды; нажатие кнопки ++ позволяет пользователям добавлять пользовательские команды для выполнения нестандартных операций на камере или устройстве.

[Zoom] - [Зум]: Нажмите кнопку зума для полноэкранного воспроизведения изображения текущего окна, позволяя выполнять операции приближения и отдаления.

[Color] - [Цвет]: Нажмите кнопку цвета, чтобы настроить параметры изображения текущего окна видеостены, включая яркость, усиление, экспозицию и т.д., позволяя пользователям изменять цветовые эффекты и параметры освещения.

[Channel] - [Канал]: Нажмите кнопку канала, чтобы получить доступ и переключить каналы устройства текущего окна видеостены, применимо только к многоканальным IP-камерам и NVR, позволяя пользователям просматривать разные изображения, меняя каналы.

[Web Page] - [Веб-страница]: Нажмите кнопку веб-страницы, чтобы войти в веб-платформу управления устройством, доступную через IP-адрес устройства и порт по умолчанию 80.

Часто задаваемые вопросы

(1) Когда на экране отображается "Ошибка подключения", пожалуйста, проверьте, правильно ли устройство, соответствующее этому IP, подключено к локальной сети.

(2) Когда на экране отображается "Неверное имя пользователя или пароль", пожалуйста, проверьте, правильные ли имя пользователя и пароль для добавленного устройства.

(3) Если добавление устройств других брендов через протокол ONVIF не удастся, проверьте, включен ли протокол ONVIF на камере.

Примечание:

(1) Вручную добавьте устройство.

(2) При добавлении устройства введите правильный номер порта и протокол подключения устройства.